

ERFGOEDCEL
**DENDER
LAND**



**ERFGOEDLIJNEN
DENDERLAND**

De erfgoedlijnen in de praktijk

COLOFON

De erfgoedlijnen werden opgemaakt in opdracht van de intergemeentelijke cultureel erfgoedcel Denderland voor Aalst, Denderleeuw, Erpe-Mere, Haaltert, Lede en Ninove.

Erfgoed Denderland werkte hiervoor samen met diverse partners en de zes Denderlandse gemeenten.

© Intergemeentelijke Projectvereniging Erfgoed Denderland

Onderwijsstraat 1

9300 Aalst

Tel: 053 72 33 65

www.erfgoedceldenderland.be

PROJECTPERIODE: '24-'25

Fase 2: Toolbox voor collectiehouders

DATUM: november 2024

CONTACT: hilke.arijs@erfgoedceldenderland.be



1. Inleiding

De ontwikkeling van een **Collectieplan Denderland** is opgenomen onder [OD3.2 van het beleidsplan](#) van Erfgoedcel Denderland. Het onderzoeksproject had tot doel om een gedeelde visie te ontwikkelen op het beheer van cultureel erfgoed in de regio Denderland.

Dit plan biedt richtlijnen voor prioritering, waardering, behoud en gebruik van erfgoedcollecties in de regio. Het collectieplan vormt aldus een belangrijk instrument om samen met lokale erfgoedorganisaties de identiteit van Denderland te waarborgen en haar cultureel erfgoed voor de toekomst veilig te stellen.

Basis voor het collectieplan zijn de 3 erfgoedlijnen waarbij de eigenheid van het **cultureel erfgoed** van de streek als vertrekpunt geldt.

3 thema's als leidraad

DENDERLAND: HISTORISCH GRENSGEBIED GEVORMD DOOR STROOM EN SPOOR

Het culturele erfgoed van de regio rond Aalst, Ninove, Haaltert, Erpe-Mere, Denderleeuw en Lede weerspiegelt een rijke geschiedenis die nauw verbonden is met het **"Land van Aalst"** een gebied langsheen **de Dender**. Dit historisch grensgebied tussen Vlaanderen en Brabant wordt gekenmerkt door grasvlaktes langsheen het vertakkingsgebied van de Dender en vruchtbare **landbouwgronden**, ideale vestigingsplaatsen. De Dender was eeuwenlang een levensader voor de handel en nijverheid en verbond de "Denderende Steden" met elkaar. Kennis, producten en gebruiken verspreidden zich langsheen het water.

De **"Dendermottes"**, historische heuvels en verdedigingswerken langs de Dender, zijn stille getuigen van de strategische betekenis van dit grensgebied, als grens tussen de graafschappen Vlaanderen en Brabant en als grens tussen de invloedssferen van Frankrijk en het Heilig Roomse Rijk. Dit gebied, tijdelijk een graafschap en later kasselrij binnen het graafschap Vlaanderen, getuigt van de politieke en militaire invloed die het bestuur van het "Land van Aalst" uitoefende. Ook veel later, in de Eerste en Tweede Wereldoorlog, was de regio een strategisch grensgebied.

Met de komst van de **steenwegen** en sinds de 19^{de} eeuw de **spoorwegen**, die fungeerden als cruciale transportassen, ontwikkelde de regio zich als een belangrijk knooppunt en industrieel productiegebied. Ligging en infrastructuur zorgen ervoor dat het gebied zich uitgroeide tot een forenzen- en pendelregio, waarbij de bevolking dagelijks naar grotere stedelijke centra van Brussel en Gent reist. Het gebied is vandaag nog steeds een mengeling van **stad en platteland**, waar hedendaagse **migratie, pendelaars en forenzen** het sociaal-culturele landschap mee vormgeven.

VOLKSICONEN

In Denderland vind je nog het volkse Vlaanderen: vanuit een lokale fierheid bleven **plaatselijke tradities en folklore** zoals volkscafé's, dorpsfeesten, carnavals, kermissen, circus, markten, processies ... levend. **Dialecten**, bijnamen, volksmuziek... zorgen voor een hoorbare herkenning van de inwoners.

Via de Dender verspreidde het christelijke **geloof** zich naar het noorden onder impuls van Sint-Amandus. De vele kerken, kapellen en religieuze tradities zijn hiervan levende getuigen. Niet enkel het geloof in god, maar ook het geloof in de mens bloeide in de Denderstreek met **humanisten** als Dirk Martens en Johannes Despauterius. De mens stond ook centraal in de **sociale strijd** van de 19e eeuw, waar het daensisme een belangrijke rol speelde.

Langs de rivier verbinden ook verschillende gebruiken en sporten de dorpen en steden van de Dendervallei: met de k van zowel **koers als kaatsen**. Daarnaast kent de streek ook minder bekende traditionele sporten zoals bakschieten en bollen die in de volkscafés en op dorpspleinen nog vaak beoefend worden.

De streek staat voor velen synoniem voor grote volksfeesten **waaronder carnaval en de drie koningenvieringen**. Bijzonder in Vlaanderen is dat het volgens de traditie **Sint-Maarten** is die jonge kinderen lekkers brengt op 11 november.

Naast vlaaien vormen ook diverse streekproducten op basis van lokale teelten (ajuin, wortels, hop...) eer de basis voor **volkse en smaakvolle feestgerechten**.

MADE IN DENDERLAND

Denderland, dat zijn individuele kunstenaars, ambachtsmannen en vakvrouwen. Denderland staat synoniem met (verdwenen) huisnijverheid en een uitgebreid industrieel verleden.

Van typische lintjes**kant** op het platteland, over huisnijverheid en passementerie tot de grote industrie in de 19^{de} eeuw: de **textiel**nijverheid is een icoon van de verdwenen industrieën die de streek vorm gaven. De regio was ook een centrum van andere industriële activiteiten, zoals de **luciferproductie en het drukwerk** en krantenproductie. **Industrieel erfgoed**, zoals de iconische fabrieksgebouwen, herinnert aan de economische bloei van deze periode.

Ook enkele iconische namen uit de **literatuur- en kunstgeschiedenis** zijn met de streek verbonden: van Pieter Coucke van Aelst over Valerius De Saedeleer tot schrijvers zoals Louis Paul Boon en Dimitri Verhulst. Hun werken, samen met de religieuze topstukken uit de regio, weerspiegelen het rijke culturele verleden. Ook vandaag biedt de streek een voedingsbodem voor artistiek talent: van de nog bestaande rederijkers en hedendaags circus- en straattheater over experimentele muziek tot kunst van nieuwe jonge makers.

2. Toolbox voor erfgoedbeheerders

Deel 1: collectiebeleid

De erfgoedlijnen kunnen een houvast bieden bij het opstellen van een regionaal collectiebeleid om roerend erfgoed te verzamelen en te bewaren dat rechtstreeks verband houdt met de 3 thema's.

Iedere collectiehouder bepaald evenwel diens eigen collectieprofiel, al dan niet rekening houdend met deze thema's. Het collectieprofiel vormt vervolgens de basis voor het collectieplan van de desbetreffende organisaties.

De erfgoedlijnen kunnen gebruikt worden op 2 manieren:

- Via een matrix
- Via een beslissingsboom

Matrix

1. Inhoudelijke criteria

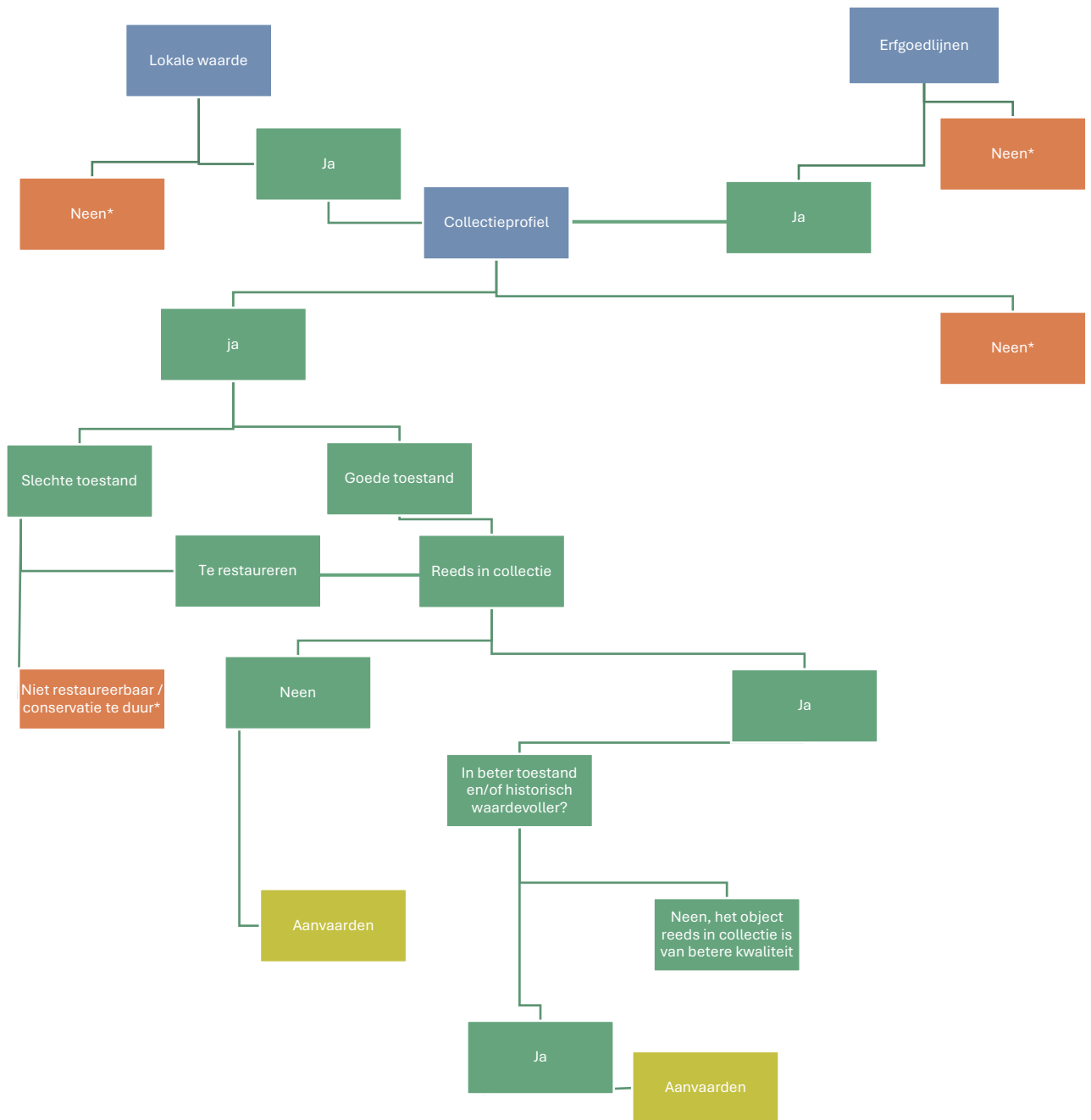
- a. Erfgoedlijnen
- b. Lokale waarde
- c. Museale waarde
- d. Herkomst en context

2. Fysieke criteria

- a. Volledigheid
- b. Bewaartoestand
- c. Zeldzaamheid/Uniciteit
- d. Draagkracht van de collectiebeherende instelling/collectiehouder

	0	1	2	Factor	Score
Erfgoedlijnen	Geen raakvlakken	Sluit aan bij 1 thema	Sluit aan bij 2 of meer thema's	X3	
Lokale waarde	Niet gebruikt/gemaakt in de gemeente	Vermoedelijk gebruikt in de gemeente	Gebruikt of gemaakt in de gemeente	X2	
Museale waarde	Niet tentoonstelbaar	Tentoonstelbaar mits restauratie	Tentoonstelbaar	X1	
Herkomst & context	Geen informatie beschikbaar	Basisdocumentatie	Goede documentatie, zeer geschikt voor onderzoek en/of begrip van het erfgoed	X1	
Score					/20
Volledigheid	Onvolledig / fragmentarisch	Enkele stukken ontbreken		X1	
Bewaartoestand	Actief verval (schimmel, insectenvraat ...)	Redelijke toestand (geen actieve degradatie)		X1	
Gevaarlijk erfgoed	Ja (bvb. Asbest, lood ...)	Ja, maar er kunnen maatregelen worden getroffen ter bescherming van personeel en collectie	Neen	X1	
Zeldzaamheid	Reeds gelijkaardige objecten in de collectie/regio	Relatief uniek, op slechts enkele plaatsen in de regio al bewaard		X1	
Draagkracht	Geen beschikbare depotruimte	Er kan opslagruimte voor vrijgemaakt worden		X1	
Score					/5

Beslissingsboom

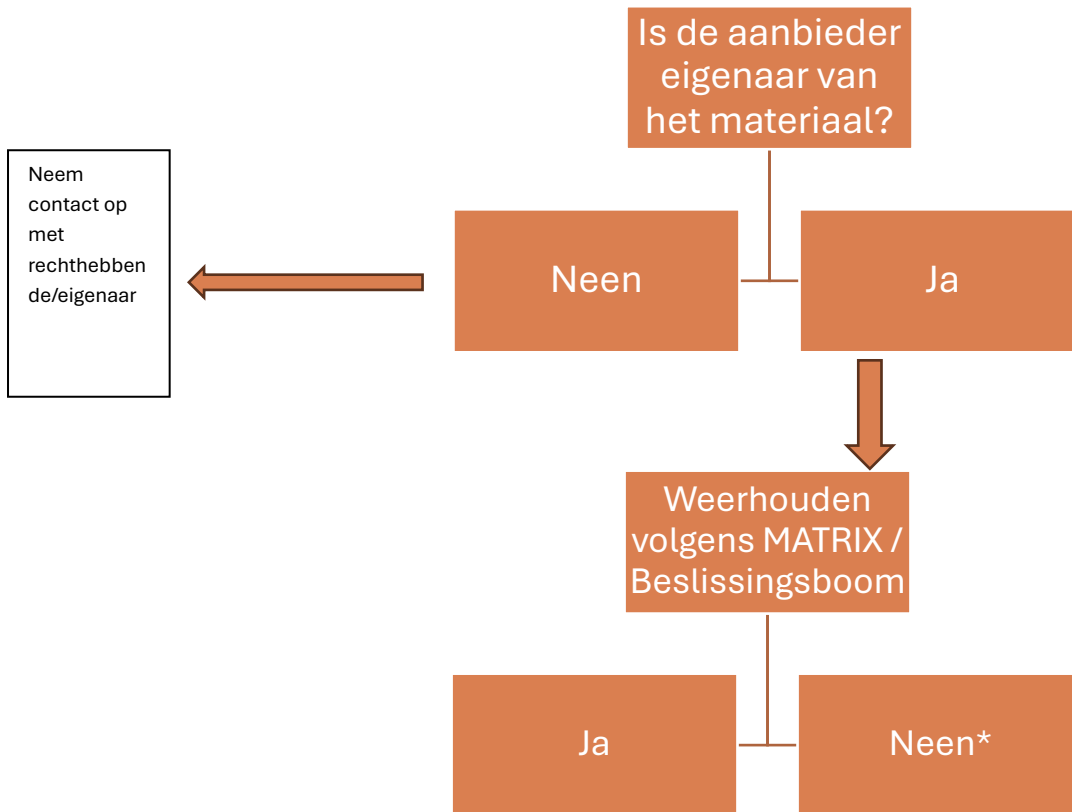


*: informeer je bij de erfgoedcel voor het vinden van een andere bestemming voor het materiaal

Deel 2 : Collectiebeheer

Acquisitie en deselectie

Schenking voorbereiden: Eigenaarschap & Collectieprofiel



*: informeer je bij de erfgoedcel voor het vinden van een andere bestemming voor het materiaal.

Basisvoorwaarden bij aanvaarden van een schenking

1. Werk met een handgift of schenkingsovereenkomst

Verduidelijk rechten en plichten van beiden partijen

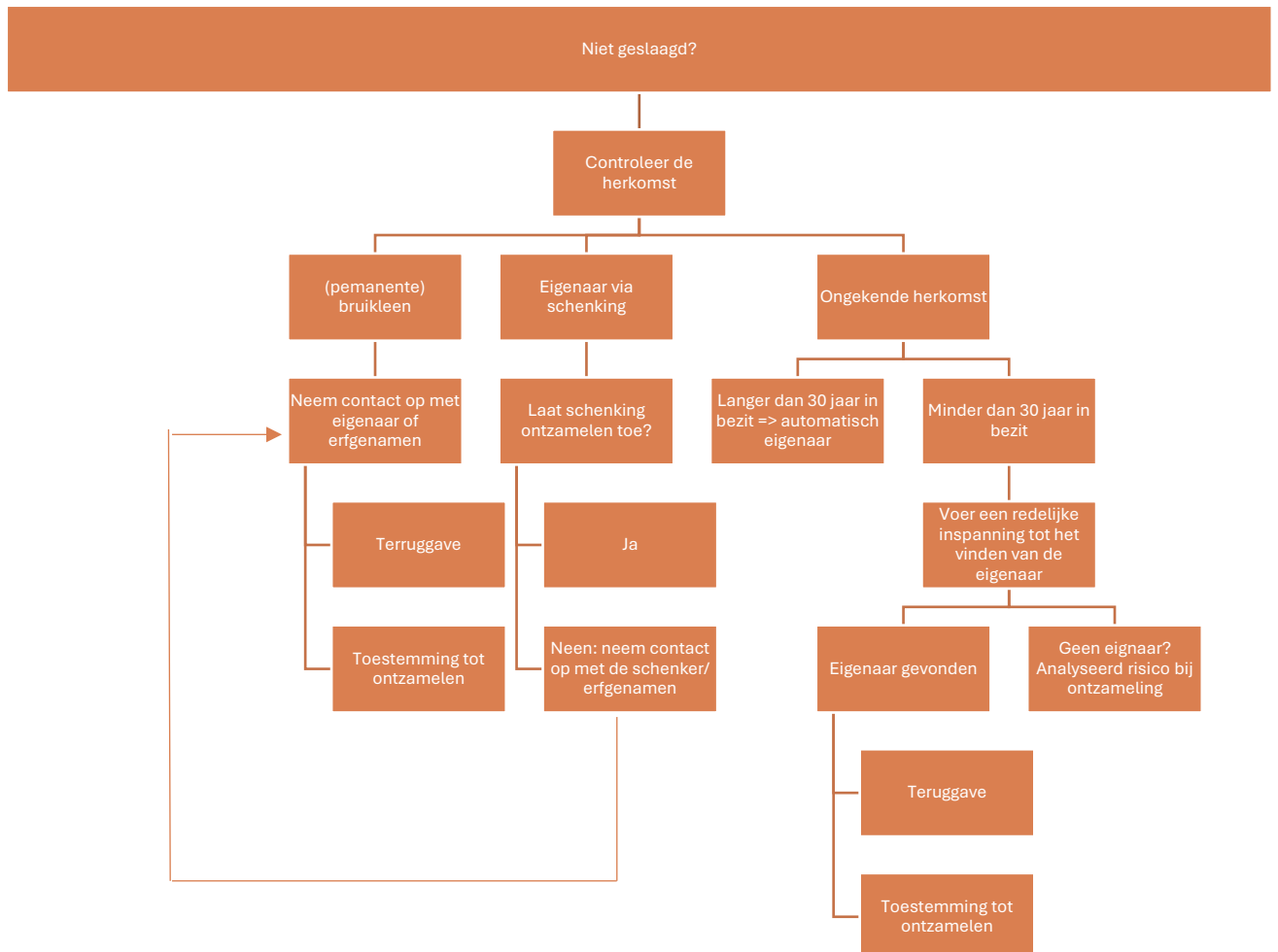
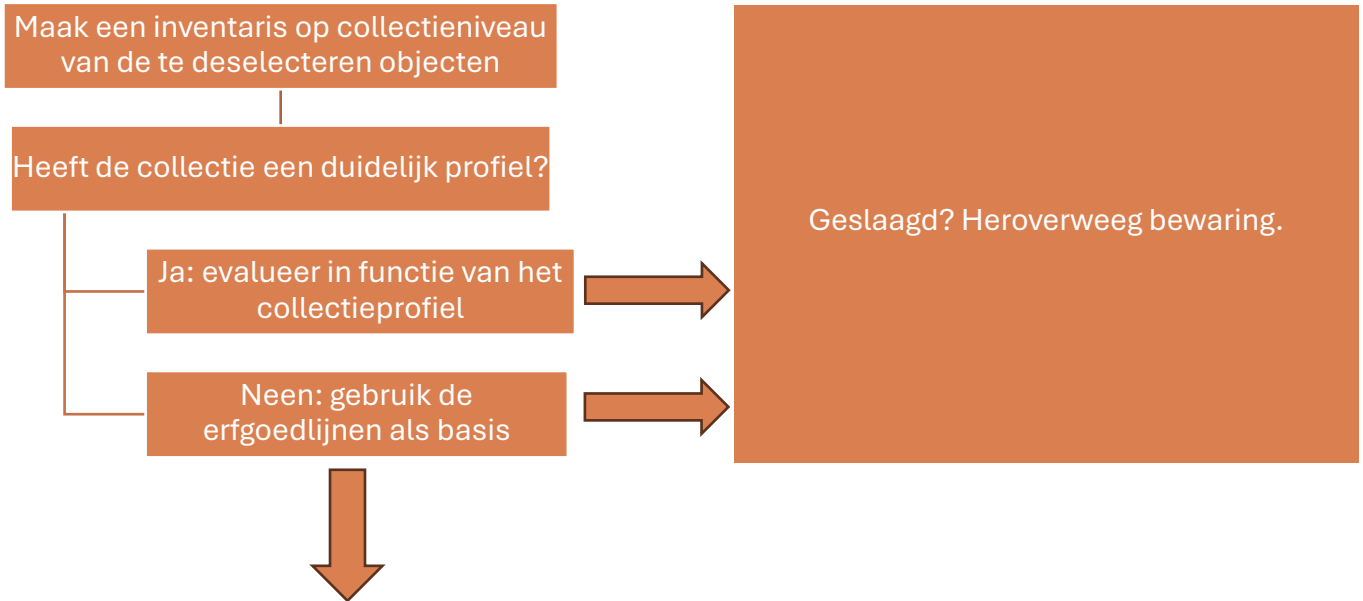
- Gebruik van het materiaal
- Publicatie
- Eventueel vervreemding

2. Verzamel basis informatie inzake herkomst

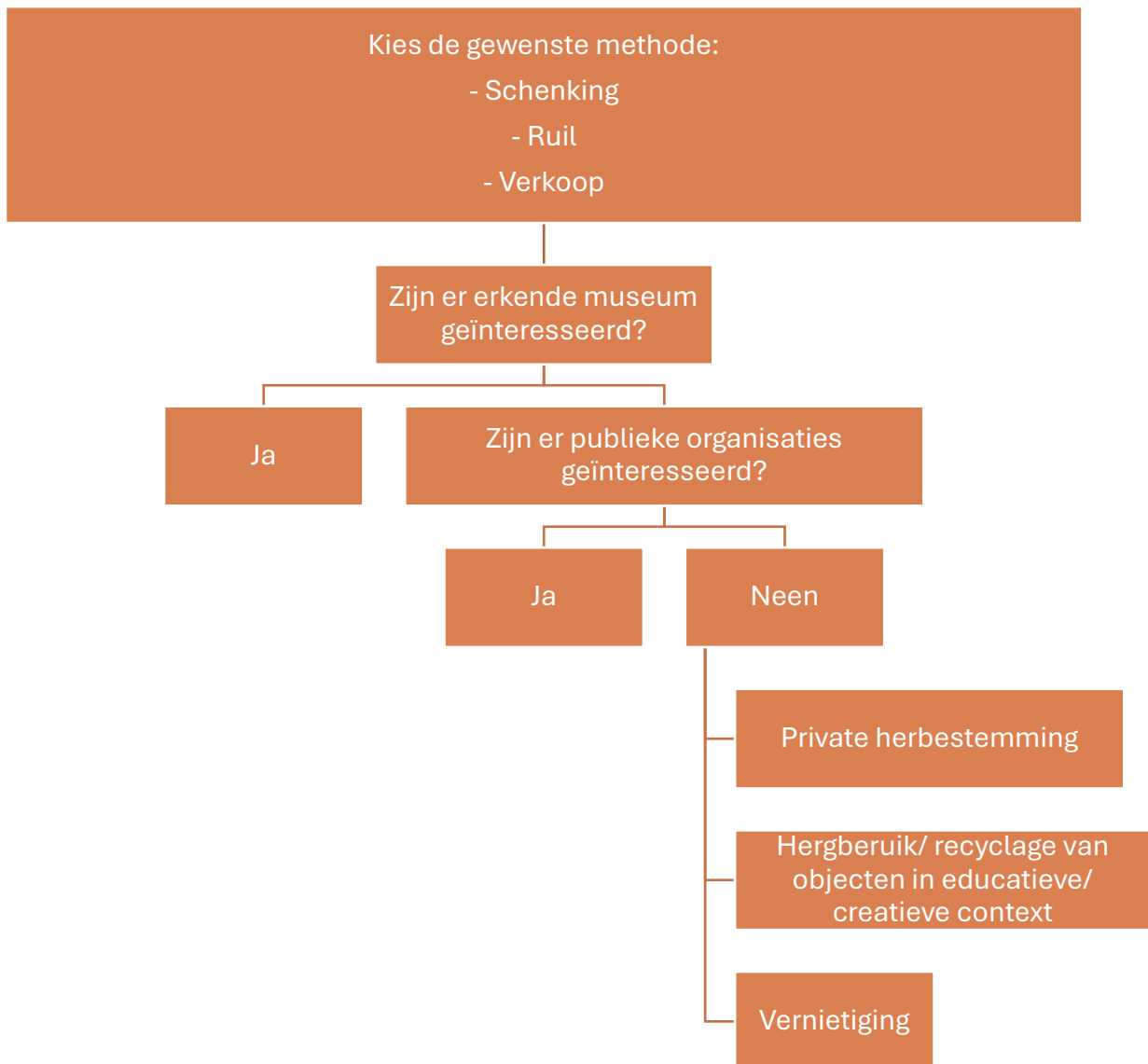
3. Zorg voor een **basisregistratie** en fotografie (afmetingen, toestand, inventarisnummer, foto)

(Informeer je bij de erfgoedcel of en hoe je gebruik kan maken van de Vlaamse Erfgoeddatabank)

Vorbereiding tot ontzamen



Ontzamelen



A. Model handgift/schenkingsovereenkomst

Naam van de instelling

Adres

SCHENKINGSOVEREENKOMST

Ondergetekende overhandigt in volle eigendom met deze brief de objecten/documenten omschreven in bijgevoegde lijst aan [naam en adres instelling].

Op die wijze wordt de heemkring volle eigenaar van het gegeven goed. De heemkring zal de schenking beheren, bewaren en beschikbaar stellen aan onderzoekers overeenkomstig haar beleid. Alle rechten op copyright waarover ondergetekende beschikt worden overgedragen aan de heemkring.

Beschrijving van het materiaal:

De nodige inspanningen zullen geleverd worden om het materiaal dat niet in het collectiedomein past of dat dubbel is ten opzichte van de eigen collectie een juiste bestemming te geven. De heemkring heeft het recht om zich te vervreemden van het materiaal en zal in dat geval het materiaal eerst opnieuw aan de schenker aanbieden.

Datum

Handtekening schenker

Naam en adres schenker

De heemkring aanvaardt hierbij de bovengenoemde schenking onder de beschreven voorwaarden.

Datum:

Handtekening van de vertegenwoordiger van de heemkring:

B. Leidraad voor het verzamelen van herkomstinformatie

	Contactpersoon 1	Contactpersoon 2
Naam		
Functie		
Organisatie		
Telefoonnummer		
E-mailadres		

Naam van de (deel)collectie. Wat is de naam waaronder de collectie bekend is?

Collectietype. Om welke soort collectie gaat het?

Kies liefst één optie uit de onderstaande lijst. Bij een gemengde collectie, kiest u meerdere opties.

	<i>archiefbestand</i>
	<i>bibliotheekcollectie</i>
	<i>museale collectie</i>
	<i>documentaire collectie</i>
	<i>audiovisuele collectie</i>

Beschrijving.

Beschrijf kort en bondig de inhoud van de collectie. Begin met een algemeen deel, dat begrijpelijk is voor een geïnteresseerde leek, gevolgd door eventuele gedetailleerde of specialistische informatie.

A. Beschrijf de link met xxxx (naam fusiegemeente):

B. Beschrijf de link met ofwel:

- Grensgebied
- Volksiconen
- MADE in Denderland

Beheerhistoriek (of Provenance). Welke veranderingen van eigenaar of beheerder in de geschiedenis van de collectie zijn van belang voor de authenticiteit, integriteit of interpretatie van de collectie?

Geef een bondige, chronologische weergave van deze feiten.

Materialen. Welke materiaaltypes komen voor in de collectie?

Duid alle materialen die voorkomen in de collectie aan in de onderstaande lijst (eerste kolom). Geef indien mogelijk de omvang per materiaaltipe (derde kolom).

TEKSTMATERIAAL		
	<i>boeken (20e-21e eeuw)</i>	<i>exemplaren</i>
	<i>boeken (19e eeuw)</i>	<i>exemplaren</i>
	<i>oude drukken (15e-18e eeuw)</i>	<i>exemplaren</i>
	<i>manuscripten, handschriften</i>	<i>exemplaren</i>
	<i>bladmuziek, partituren</i>	<i>exemplaren</i>

	<i>pamfletten en brochures</i>		exemplaren
	<i>andere zelfstandige publicaties</i>		exemplaren
	<i>kranten</i>		titels
			meters
	<i>tijdschriften</i>		titels
			meters
	<i>andere periodieke publicaties</i>		titels
			meters
	<i>archief en documentatie</i>		titels
			meters
BEELDMATERIAAL			
	<i>foto's, dia's, prentkaarten</i>		exemplaren
	<i>affiches</i>		exemplaren
	<i>kaarten, plannen</i>		exemplaren
	<i>microfiches of -films</i>		exemplaren
	<i>ander beeldmateriaal</i>		exemplaren
AUDIOVISUEEL MATERIAAL			
	<i>filmopnames (diverse formaten)</i>		uur
	<i>filmrollen of -banden, andere dragers</i>		exemplaren
	<i>video-opnames (diverse formaten)</i>		uur
	<i>videobanden, andere dragers</i>		exemplaren
	<i>muziek- en geluidsopnames</i>		uur
	<i>geluidsdragers, audiocassettes, lp's,...</i>		exemplaren
OBJECTMATERIAAL			
	<i>kunstobjecten – tweedimensionaal (schilderijen, grafisch werk, tekeningen, ...)</i>		stuks
	<i>kunstobjecten – driedimensionaal (beeldhouwwerken, installaties, poppen, ...)</i>		stuks
	<i>artefacten, niet-gemotoriseerde voorwerpen van menselijke oorsprong (archeologische voorwerpen, gebruiksvoorwerpen, handwerktuigen, meubels,</i>		stuks

	siervoorwerpen, textiel, speelgoed, geld, ...)		
	<i>natuurhistorische specimens</i> (fossielen, planten, dieren, gesteenten, mineralen, ...)		stuks
	<i>gemotoriseerde en niet gemotoriseerde voertuigen</i> (rijdend, rollend, varend, vliegend)		stuks
	<i>gemotoriseerde machines of werktuigen</i> (agrarisch, industrieel, huishoudelijk)		stuks
	<i>andere objectmaterialen</i>		stuks

Verzamelperiode. Wat is de periode waarin de collectie werd aangelegd?

Geef een jaartal. Als het exacte jaartal niet bekend is, geef dan een jaartal dat dit het best benadert. Als de collectie nog niet is afgesloten, vul dan geen eindjaar in.

Beginjaar	
Eindjaar	

Ouderdom. Wat is de periode waarin de objecten in de collectie werden vervaardigd of zijn ontstaan?

Geef een jaartal. Als het exacte jaartal niet bekend is, geef dan een jaartal dat dit het best benadert.

Ontstaansjaar van het oudste object	
Ontstaansjaar van het jongste object	

Opmerkingen. Welke andere informatie over de collectie is nog van belang?

Over de collectievormer. Wie heeft de collectie samengebracht?

	Collectievormer 1
Naam	
Identificatienummer	
Rol <i>In functie van de vorming van de</i>	

<i>collectie.</i>	
Organisatie	
Telefoonnummer	
E-mailadres	
Biografie / Geschiedenis <i>Voor de collectie belangrijke informatie over de levensloop van de collectievormer.</i>	

